



は〜ん！ こういう仕掛けか、2 サイクルエンジンは小型でも馬力は強力……チェーンソーの分解 (2/16 講座)

ビューティフルな伐木

～樹木を静かに寝かせる～

“ビューティフルな伐木”・・とは何？
それはネ、正しく受け口・追い口をつくり、クサビやフェリングレバーで静かに倒すことです。……そう云われても、今一つピシッとイメージが定まらないのは、多分、表現が情緒的、観念的だからでしょうねえ。

ところが、青森県の指導者Oさんは「伐木作業は、伐り倒す感覚ではなく、(立木)一本一本と相談して静かに寝てもらおうもの」と教えているそうです。静かに寝てもらおう…?! 人間臭い言い方ですが、伝えたいことは、弦(ツル)をきっちり機能させて立木をゆっくり地面に横たえるということでしょう。この直截的な云い方は、当会が掲げる“ビューティフルな伐木”のイメージを補完してくれる格好の表現だと思います。

でも、静かに寝かすには、前段階があります。やはり正確に受け口、追い口、ツルを造らねばなりません。その時も、伐り倒すのだ！と気負わずに、立木を静かに寝かしてあげよう、横にしてあげようと思えば、肩の力も抜けてチョッと余裕が生まれそうです。如何でしょうか…… (斉藤)

活動カレンダー 3/8~4/29

月日	内 容	詳細
3/8(土)	「講座」・・集合・ギダジ研修場 ～枝打ち、伐木のおさらい～	3ページ
9(日)	「講師派遣」・・遠野エコネット 入門講座へスタッフ3人	4
14(金)	「間伐材の日」・・ギダジ研修場 ～集材・きのこ栽培～	2
23(日)	「講座」・・集合・ギダジ研修場 ～枝打ち、伐木のおさらい～	3
29(土) ～30(日)	「きのこ植菌」・・ギダジ研修場 ～ 森の恵み体験 ～	5
4/13(日)	「講座」・・総合プール研修室 ～オリエンテーション～	次会報
19(土) ～20(日)	「間伐材の日」・・ギダジ研修場 ～集材・きのこ栽培～	〃
29(火)	「総会」……県公会堂 ～2014年度事業について他～	〃
〃	「お花見」……岩手公園 ※ 総会終了後	〃

※ 詳細は表の右欄のページを
見てください。



「間伐材の資源化プロジェクト」・「セブン-イレブン記念財団」助成事業

<3月のスケジュール>

「間伐材の日」

とき 3月14日(金) 9:00~15:00
ところ 盛岡市手代森 雑木林
集合 ギダジ研修場
内容 木出し(きのこ原木)

木だしは、間伐材の利活用には欠かせない作業。年間80回ほど、間伐の現場から運びだします。作業は派手ではありませんが、重い丸太を捌く(コントロ

'13年度の活動 アラカルト



薪づくり……太陽のエネルギーが詰まっている間伐材。60年ほど前までは暖房、炊事はこれで賅っていました



製材……2台の簡易製材機はフル稼働。間伐材を次々板・角材などに製材。用材としての質も悪くない、十分使えます



木工教室……間伐材からと思えない出来映え。トレーや椅子をつくりました。それもこれも工具が揃ったおかげです。



炭焼き……自前の炭窯を造って5年目。難しいスギの炭焼きもだんだん精度が上がってきました。炭の用途は広いです

|

|

|

|

|

|

「森林ボランティア講座」……三井物産環境基金 助成事業

震災復興支援活動……3年間で「森林作業の人材200人を養成」

< 3月のスケジュール >

■ 「講座」

と き 3月8日(土)、23日(日)
9:00~15:00

ところ 研修林

内 容 ・ 枝打ち
・ 伐木のおさらい

集 合 ギダジ研修場

「枯れ枝(枝打ちしてない証拠)」

..
枯れ枝をつけておくと、そこからカミキリムシが穿入して「トビグサレ」などの病害を発生させます。枯れ枝は切り落とすか、叩き落としましょう。手入れ不足の林で目立つのは枯れ枝です。

2月の活動から

2/16 「講座」…アイスアリーナ 参加 33人

<安全作業のポイント>



<チェーンソーの構造を知る>



”フムフム” 部品に触って納得?



講座でシリンダーまで分解したのは初めてのこと

□ 2/23 「講座」…

盛岡中央公民館 参加 20人

<応急手当法>



止血法の実習……日本赤十字社・木村さんの指導

<チェーンソーの目立て>



”ちょっとヤスリが上下に動いているよ”



”先ず、刃の形を調べましょう”

講師派遣事業（安全技術普及活動）

□ 2/9(日)講師派遣・・・NPO 法人遠野エコネット主催「第2期 山仕事はじめの一步入門講座」

今回は6回目、低気圧が北上中で心配されたが開くことができた。講座は ①安全作業のポイント、
②樹木の知識 ③ロープワークと滑車のテクニック・・・
<派遣講師陣> 大江文昭、大桐啓三、斉藤文男の3人



畳敷きの和室が会場

なかなか落ち着いて雰囲気が良い。受講者とのコミュニケーションも Good



<ロープワーク・滑車の使い方>

アマチュアは山仕事の筋肉が出来ていません。それを補うのが補助具。この日は、部屋の柱を立木に見立てて補助具のロープと滑車の使い方を実習しました。滑車は1人で5人分の力が出せる組み合わせなど試すなど、滑車の有用性を確認しました。

- 3月9日は、森林現場で伐木などの実技研修になります。
- ※ 荒天の場合は室内研修？

長いロープのまとめ方なども・・・

<3月のスケジュール>

各活動分野の今月のスケジュール・前月の活動詳細は下記のページをご覧ください。

- ◆「間伐材利活用」・・・ 2ページ
- ◆「森林ボランティア講座」・・・ 3ページ
- ◆「派遣事業」・・・ 4ページ

■ きのご植菌・体験

と き 3月29日(土)~30日(日)
9:00~15:00

ところ 盛岡市手代森
集 合 ギダジ研修場

☞ 新年度・4月からの活動計画

- ◇「間伐材の資源化プロジェクト」(継続)
※「間伐材の利活用」です
- ◇「森林ボランティア講座」(継続)
例年通り、
- ◇「里山整備事業(林野庁)」(継続)
今年度から実施しましたが、新たに3年計画で実施します。整備面積は若干増えます。
- ◇「派遣事業」(継続)
県民の森、遠野エコネットから講師派遣の要請あります。

※ 県の森林税の助成事業は来年度は申請しません。

☞ 講座受講のみなさんへ お願い!



<教本、道具の返却>

- ・「図解チェーンワーク」
- ・「二丁差し」
- ・「ヘルメット」

教本、道具等を借りている人は
3月8日 or 23日の「講座」の日に
お返しく下さい。

※ 参加出来ない人は返却方法を相談
しましょう 連絡ください。



☞ 講座のみなさんへ グループ参加のすすめ



講座で身につけた安全技術を役立ててください。実効的な森林再生の活動をしているのは次の3団体です。これらの団体の会員は全員が「講座」を終わった人たちです。

- ▽ 間伐ボランティアいわて(盛岡・南)
- ▽ いわて森林を守る会(盛岡・北)
- ▽ みちのく郷山保全隊(北上)

研究会に入会しますと上の団体に、居住地ごとに自動的に振り分けれます。特徴は研究会を含め、各団体の行事への参加は全く自由なことです。

入会手続きは会報4月号に振替用紙(郵便局の)を同封しますので、年会費(5,000円)を振り込めばOKです。

1



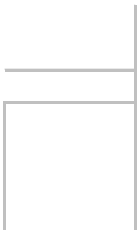
—

—

|



└

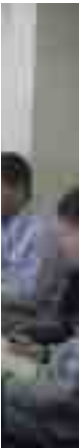


—

|

|





<2014年度の計画>

「県民参加の森林づくり…」に応募

※ 採択可否通知は 4月 or 5月の見込み

活動内容 ……概ね 2013年度の作業と同じ規模

場 所 盛岡市手代森 スギ林
(田中さん所有)

作 業 主に間伐作業

活動日数 8日 程度

<春を待つ現場…盛岡市手代森・スギ林>



今冬は雪が少なく消えるのも間近 2/26

春を待つフィールド「田中林」 (去年の春はこうでした…記録写真から)



4/27…旗を掲げて活動開始



早春の花木“キブシ”が迎える



(昨秋) 葉枯らし処理した間伐材



4月下旬でしたが野外で昼食



5/26…先ず、林分調査



間伐率は50%を超えまし



黄色が映える山吹(ヤマブキ)の花



むむ！ほだ場にはシイタケ！



山の恵み…毎年 こちそうさん！

|

<2014年度の活動……>

☞ 次の2つの事業を計画

◇ 森林税事業の「県民参加の森林づくり…」

- ※ 従来どおり、新年度も申請します。
- ・岩手町の「送仙山」の一面・マツ林
- ・玉山区釘の平のスギ林

◇ 里山整備事業(林野庁公募企画)

- ※ 新規事業、応募します。
- ただ今、申請準備中
- ・盛岡市玉山区赤澤のスギ林 10 ha
- 新年度は 2.5 ha の整備
- ※ 現場写真は下段に2枚



端が見通せるようになったマツ林 12/1

☞ 森林所有者から感謝の手紙

送仙山(岩手町)の一面を「県民参加の森林づくり…」で整備していますが、所有者の坂井博毅(岩手町の開業医)さんからの手紙です。

昨年中は菅原さんをはじめ「いわて森林を守る会」の方々には大変お世話になりました。特に送仙山の記念植樹周辺は間伐や下刈りで見違える様に手入れが行き届き心から感謝いたしております。このことで、山桜の開花が期待され、エビネ等の蘭や多くの山野草も蘇るのではないかと心を膨らませております。

いつの日か、そうになりましたら花見の宴を開き、お世話になった、会員の方々をお招きしたいと思っております。

そして、やがては、この山を「青少年の森」として町に寄付して森林浴や憩いの場に活用していただければとも考えております。

今年も「いわて森林を守る会」の方々のお世話をいただきたいと思いますので、よろしく願い致します。元気な菅原さんですが、健康には充分気を付けてご活躍ください。

草々

2014年度の現場(遠景)



まだ、雪が深く現場に近づけないので遠くからの写真になりました。

アアアアアアアアアアアア