

## 【森のチェーンソー講座】

間伐など手入れ不足や放置に近い、人工林等の再生を目的にする「いわて森林再生研究会」の主要事業

『森のチェーンソー講座』2023年4月開講も、2024年の2・3月を残すだけとなり、受講生はどんな思いでいるのかと思いが巡ります。今年度は、各回の参加率が高くなっています。

講座の終盤には、道沿いの林に目がいき、これまでとは違った見方になったと言います。また、20年間余の各修了生もそれぞれの位置で学んだものを生かして活躍されています。

残された講座を有意義なものになるよう、講座スタッフ意を注ぎたいと思っています。

山は、清流を生み、川へ海へと注がれます。汚さず濁さず海へ届けたいものです。ここは、子供から大人の遊び・癒しの場でもあります。源流の山を観察し保全整備には世代を超えて続けることが大事です。

自然と人間が共生する社会は是非とも必要です。人間自身が行う必要があります。

《木材市場情報》(令和5年11月上旬)

資料…岩手県森林組合連合会 (抜粋)

一般素材県内各センター渡し標準価格(㎡当たり)

品名	材長(m)	径級(cm)	品等	8月標準価格(円)	前月比
スギ	4.00	10~16(直材)		9,000	500↑
	3.65	18~28(直材)		11,500	1000↑
	3.65	30上(元玉・特選材)		11,500	500↑
	3.00	10~26(直材)		11,500	500↑
	2.00	18上(直材)		8,000	500↓
アカマツ	4.00	24~28(直材)		12,000	1000↑
	4.00	30上(元玉・特選材)		13,000	2000↑

活動カレンダー 2/1~3/31		詳細
月日	内容	
2/17(土)	森の恵み研究事業 集合 ギダジ研修場	7p
18(日)	オープン講座 集合 祇陀寺 盛岡市大慈寺	3p
3/16(土)	講座・スギの伐倒 集合 ギダジ研修場	3p
16(土)	森の恵み研究事業 集合 ギダジ研修場	7p
17(日)	伐木等業務特別教育 集合 徳田神社 参集殿	6p
24(日)	講座・スギの伐倒 集合 ギダジ研修場	3p



※ 講師派遣のスケジュールは5pを見てください。

ホームページ <http://i-sinrinsaisei.org/>  
ブログ <http://iwatesinrinsaisei.sblo.jp>



# 「間伐材の資源化プロジェクト」

「薪づくり / 製材 / 木工教室 / きのこと栽培 です」

間伐材を資源化して活用する活動です。  
講座の受講生も参加可能。  
機材、道具、材料は事務局で用意します。  
問い合わせは岩崎 (090-4553-6903) まで。

## < 2・3月のスケジュール >

■ 2月 3月の予定はありません

2023年4月～の活動をふりかえって

薪づくり  
自作の馬で玉切り



製材  
製材機の使い方を実践



きのこ栽培  
菌種が多くなりました



木工教室  
実用品を主に製作



環境整備  
仮設トイレの汲み取り清掃



### ■ 自主活動を始めます

プロジェクトでマスターしてきた機材技術や木材資源などの利用を目的にした活動です。参加者が主体で自主性を大切にする活動をめざしていきます。

詳しく知りたい方は

090(4553)6903岩崎まで問い合わせ下さい。

## 12月 1月の活動から

- 12月9日 広葉樹伐採しほだ木の準備と ほだ場の整備をしました。
- 1月8日 木工教室で木製デスクの試作品部材を製作しました。



木製デスクの試作検討



木工の自主製作



畑土づくりに放置材集め



ほだ木に広葉樹伐倒



キノコほだ木の天地替え



ドラム缶炭窯の準備

「森のチェーンソー講座」・・・県民参加の森林づくり事業（森林税事業）

< 2月のスケジュール >

■ 開講日 「講座」「オープン講座」

と き 2月 18日(日) 10:00~15:00

場 所 祇陀寺 盛岡市大慈寺町3-16

内 容 午前：救急手当法 10:00~12:00  
 ・講師 日本赤十字社岩手県支部から派遣  
 午後：講演 13:00~15:00  
 ※どなたでも参加できます。  
 ・講師 吉田大信 氏（祇陀寺 住職）



祇陀寺の駐車場は利用できません。車で来場の場合は、「神子田朝市第二駐車場」を利用して下さい。盛岡市神子田町17

「神子田朝市第二駐車場」を利用する場合

集合 9:30 スタッフが祇陀寺まで案内します。



返却のお願い

- ・ヘルメット
- ・二丁差し（鉋・ノコギリ）
- ・防護服（チャプス）

借りている方は、3月の開講日に返却をお願いします。

※欠席の場合は、事務局に相談してください。連絡先：090-6624-8290(佐藤まで)

< 3月のスケジュール >

■ 開講日

と き 3月16日(土)・24日(日) 9:00~15:00

集 合 ギダジ研修場

内 容 スギの伐倒  
 ・まとめ 振り返り  
 スギの伐倒、造材、木寄せ

今年度講座の最終月です。これまで学んできた振り返りになります。手引書を参考にイメージトレーニングしておきましょう。



「伐木等作業等特別教育」について

「森のチェーンソー講座」とは、別の研修会を開催します。

開催日・申し込み(有料)等、詳しくは6ページをご覧ください。

12月の活動から

□ 12/2(土) 講座・・・盛岡市中野地区活動センター  
 受講者30人、スタッフ14人



1月の活動から

□ 1/20(土) 講座：新春セミナー・・・乙部農業構造改善センター、盛岡木材流通センター  
 受講者31人(会員含む)、スタッフ14人



講師 久保真理子 氏  
 岩手県林業技術センター普及班

森林の働きとは？ 森の整備は必要？ 間伐は必要？ 岩手県の森林、森林被害 等について説明して頂きました。



盛岡木材流通センター見学



# 里山整備対策事業……林野庁の交付金事業

・林野庁事業名…森林・山村多面的機能発揮対策交付金事業 (R4～6年3年計画の2年目)

2月のスケジュール	3月のスケジュール
<p><b>* 令和5年度活動実績</b>                      里山事業 3年計画の2年目                      (地域環境保全・地域人口交流活動)</p> <ul style="list-style-type: none"> <li>・米内林→活動日数 8日 参加人数 104人</li> <li>・吉田林→活動日数 7日 参加人数 87人</li> </ul>	<p>2-3月の活動は有りません</p> <p><b>* 令和6年度活動予定(4月～12月)</b>                      里山事業 3年計画の3年目活動</p> <ul style="list-style-type: none"> <li>・上飯岡(米内林)スギ人工林2.7ha除間伐</li> <li>・手代森(吉田林)広葉樹林 2.8ha整理伐</li> </ul>

## 12 / 1月の活動から

- 地域環境保全……12/ 5⇒薪利用集材 参加 10人  
 12/ 6⇒薪利用集材 参加 11人  
 1月の活動無し



## サクラの話(ウワミスザクラ属)

### ★ ウワミスザクラ(上溝桜・上不見桜)

- ・樹高20mになる落葉高木。北海道南西部と本州、四国、九州の低地や山地に分布。暖地の山野に自生する。
- ・花期は4～6月で本年枝の先から白い総状花序を出す。春の若芽や蕾、花は食用に出来る。
- ・庭木に用いる。材は軽く粘り強い。建材の他、彫刻細工、版木、道具に柄に利用。樹皮は桜皮細工に。



### ★ シウリザクラ…シオリザクラ・ミヤマイヌザクラ



- ・樹高15m程、直径60cmになる。北海道、本州中部及び隠岐島(島根県)に分布。北方領土やアジア大陸東北部にも分布する。ウワミスザクラよりも高冷な山地の谷や沢沿いに自生する。
- ・ウワミスザクラやイヌザクラより葉が大きく幅が広い、葉の基部がハート型になるのがウワミスザクラとの違いになる。
- ・材はヤマザクラに似た赤褐色で、家具や器具(ピアノやオルガンの外枠)に使われた。樹形は自然に整うが、壮大になるため一般家庭の植栽には向かない。

### ★ イヌザクラ(犬桜)…シロザクラ

- ・樹高10m程度で、樹皮は暗褐色で光沢がある。皮目が点在する。本州、四国及び九州に分布する、樹林や里山に多い。
- ・ウワミスザクラに似るが、花穂の軸の下部に葉っぱがない。
- ・家庭の植栽には山地に自生する木で、育てやすい。日当たりや水はけの良い場所を好むも、半日陰程度なら耐える。



(左)ウワミスザクラ (右)イヌザクラ

## 講師派遣事業（安全技術普及活動）

### <2/3月のスケジュール>

主催団体名	月日	事業名	
NPO法人遠野エコネット	2月11日（日）	第12期 山仕事入門講座	全11回（5月～翌3月）
	3月10日（日）	第12期 山仕事入門講座	
NPO法人紫波みらい研究所	2月4日（日）	山仕事初級教室	

### < 12 / 1月の活動から >

- 12 / 10（日）遠野エコネット・・・12年目の「山仕事入門講座」  
 ジ テーマ・・・間伐、集材の実習 受講生 10名 派遣・・・櫻井栄次郎・豊島正紀・矢神光政 3人
- 1 / 14（日）遠野エコネット・・・12年目の「山仕事入門講座」  
 テーマ・・・安全講習、森づくり（座学） 受講生 12名 派遣・・・岩井信之・櫻井栄次郎・矢神光政 3人



12/10 集材実習



12/10 間伐実習



1/14 安全講習



1/14 危険予知訓練(KYT)

- 12/3(日), 17(日) 1/21(日) 紫波みらい研究所・・・「山仕事初級教室」  
 テーマ・・・広葉樹の伐倒・造材・機材整備・講話 派遣・・・佐藤利一、岩崎宏



受け口のカット



ロープワーク



伐根の確認



チェーンソー整備



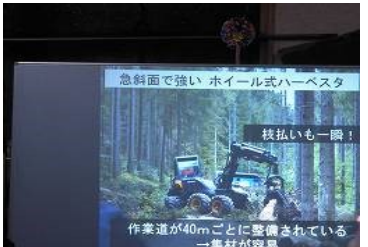
造材実習



機材調整



会員の海外視察講話



### I 各種会議等の予定

- (1) 森のチェーンソー講座（オープン）  
⇒ 3頁参照
- (2) 刈払機取扱作業安全衛生教育  
（講座スタッフ対象）  
日時 2月3日（土）9時～12時  
会場 やはばーく（矢巾駅東）3階
- (3) 講座スタッフ会議  
日時 2月3日（土）13時～15時  
会場 やはばーく（矢巾駅東）3階
- (4) 次回理事会  
日時 4月6日（土）14時～17時  
会場 やはばーく（矢巾駅東）1階
- (5) 令和6年度総会  
日時 4月29日（月・祝）10時～12時  
会場 岩手県民会館4階第1会議室

### II 「伐木等作業特別教育」の御案内

賃金や日当を受けてチェーンソーを使う仕事をする場合は厚労省の定める研修「特別教育」の修了証が必要です。  
そのための研修会を次により開催します。

- 日時 3月17日（日）9時～17時  
会場 「徳田神社参集殿」  
矢巾町西徳田6-8  
受講料 8千円（教材費等含む。）  
受講日当日払い  
服装等 屋外講習もあり、防寒対策必要  
要件 森のチェーンソー講座受講回数  
5回以上（3月受講見込含む。）  
申込 ☎fax019-697-3965（鎌田）  
申込期限：2月19日（月）

### III 「森のチェーンソー講座」修了生の皆様へ ～ 4月以降の活動

講座で様々な知識や技術を身に付けた皆さん（そうでもない皆さんも）、4月以降に何かやってみたい場合は、次の選択肢があります。

- (1) 「いわて森林再生研究会」に入会し、正会員となれば、次のいずれか又は複数の活動に参加できます。会費は、年間5千円。会員は、100人前後。
  - ・間伐材の資源化プロジェクト：2頁参照（問合せ：岩崎理事）
  - ・里山整備対策事業（里山事業）：4頁参照（問合せ：矢神理事）
  - ・講師派遣事業：5頁参照（活動は講座スタッフ対象）
  - ・森の恵み事業：7頁参照（問合せ：矢神理事）
- (2) 地域の森林ボランティア団体に入会し、伐倒、除間伐、刈払い等の活動を行うことができます。活動参加者は各20人前後。当研究会の会員（講座スタッフ等）も参加。
  - ・間伐ボランティアいわて（通称「南」）：月1回2日間程度の活動（問合せ：鎌田理事長）
  - ・いわて 森林を守る会（通称「北」）：月2回程度の活動（問合せ：工藤事務局長）

### IV 理事会報告 令和6年1月13日（土）に開催した理事会について、概要を報告します。

- (1) 各事業の経過報告（前回理事会以降、11～12月、要旨抜粋）
  - ア 森のチェーンソー講座：出席率60%以上の回が多く、前年度、前々年度より高い傾向
  - イ 里山整備対策事業（森林・山村多面的機能発揮対策事業）  
：交付金確定（国682,500円、県・市227,550円）、実施状況報告書提出
- (2) 事務局報告（前回理事会以降、11～12月、要旨抜粋）
  - ア い・ろ・は・す寄附：1,156,638円受領、活動レポートを提出
  - イ 令和5年度会計処理：収入1,751,904円 支出1,271,455円 残高3,737,372円
- (3) 協議結果（要旨抜粋）
  - ア 2024年度森のチェーンソー講座受講生募集：岩手日報2月3日、市町村広報誌等  
年間スケジュール（案）作成 ⇒ オリエンテーション：4月14日（日）予定
  - イ 山仕事の手引き（当研究会発行）：第5版内容確定、印刷発注すること

## 三助山(田頭林)の針広混交林整備プロジェクト

### (「森の恵み」研究事業)

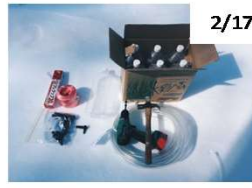
- \* 2月活動日 2月17日(土)
- \* 3月活動日 3月16日(土)

・時 間 AM 9:00~PM 3:00

・場 所 三助山(田頭林)

・集 合 ギダジ(スノーシュー・カンジキ有る人は持参)

・内 容 2月17日=樹液採取(ウリハダカエデ、クルミ、シラカバ等)  
3月16日=キノコ植菌作業他



2/17 予定 樹液採取



- \* 12— 1月活動から 12月 8日 玉切り、薪割り、軽トラ6台配達
- 12月16日 雨天中止
- 1月20日 薪割り、棚積み



玉切り・薪割り

**\* 楽しいから山仕事をする。  
安らぐから木を使う。  
そうして、気がつくと  
森が手入れされ、  
誰もが楽しめる  
森が出来ていた。**



積み込み(6台配達)

盛岡市の林業現場見学ツアー参加の投稿が寄せられました。 報告者 谷村一哉 さん

「林業の現場を巡り、働く方と交流して林業の魅力を知る」と題し、盛岡周辺の林業現場の周知と就労を働きかけることを目的とした主催：盛岡市 運営：岩手日報社 協力：岩手県森林協同組合連合会の「盛岡市林業等事業所・現場見学バスツアー」に参加したレポート本ツアーに応募した要因：11/8 の土曜日は一般市民 11/9 の日曜日は高校生などの学生や若年未就労者を対象としたものでした。この点に取組の面白さを感じて応募しました。昼食付です。

日時：11/18(土) 9:00~16:30

バスツアーのコース：①岩手大学 滝沢演習林→②ユートランド姫神(昼食)→③有限会社二和木材店  
→④盛岡市中央公園ビバテラス

#### ① 岩手大学 滝沢演習林

あいにくの雨と前日来の雨で足元も悪い山道でしたが傘をさして森林整備の現場を岩手大学中沢信次教授の解説を伺いながら見学しました。演習林内のアカマツ山林集落(南部藩から引継ぎ現在に至る)等の森林管理の時間軸の長さを改めて痛感しました。

#### ② 「ユートランド姫神」 昼食

自然エネルギーの活用設備チップボイラー「エコモス」を設置した温泉・宿泊・研修・道の駅施設

#### ③ 有限会社二和木材店 雨が土砂降り状態

社員の方の案内で敷地内の丸太の皮むき・製材・バイオマス燃料用のチップ製造設備を見学、その後、仕事の魅力・森林の循環(SDGs)について当社の取組について解説いただきました。

#### ④ 盛岡市中央公園ビバテラス

運営主体の木村暁さん、木村彩さん(双子の姉妹)から Park-PFI 制度を活用した中央公園整備事業プロジェクトの概要や建物・木材の良さについての講演、その後、お二人に各建物の解説を伺いながら見学しました。また、同地域運営は、各店舗が盛岡市に地代を支払う代わりに同地域一帯の環境整備を自らが行うということとなっています。



滝沢演習林雑木林

雨の中 チップ製造設備



④公園内 保育所園庭

演習林の雑木林と盛岡市中央公園ビバテラス保育園の雑木林の感じ似ていませんか。